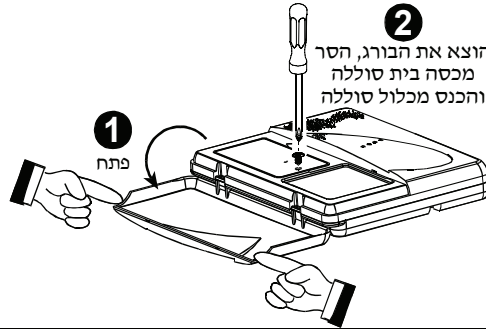
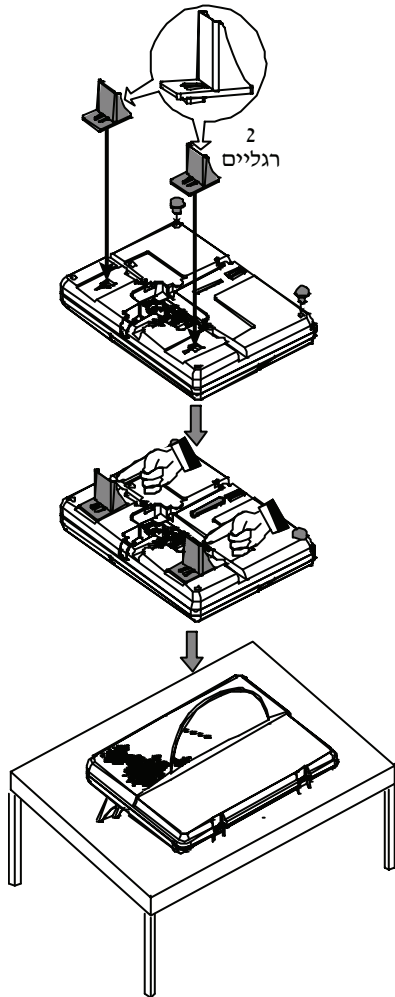


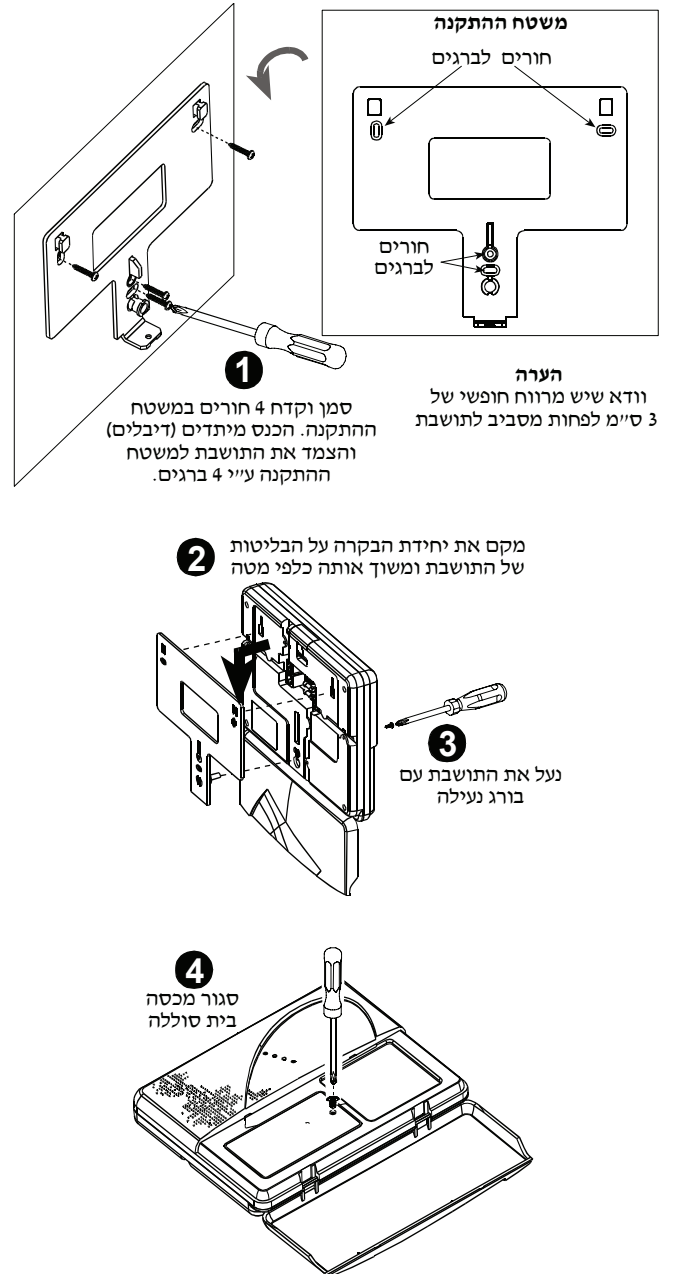
הכנסת סוללת גיבוי



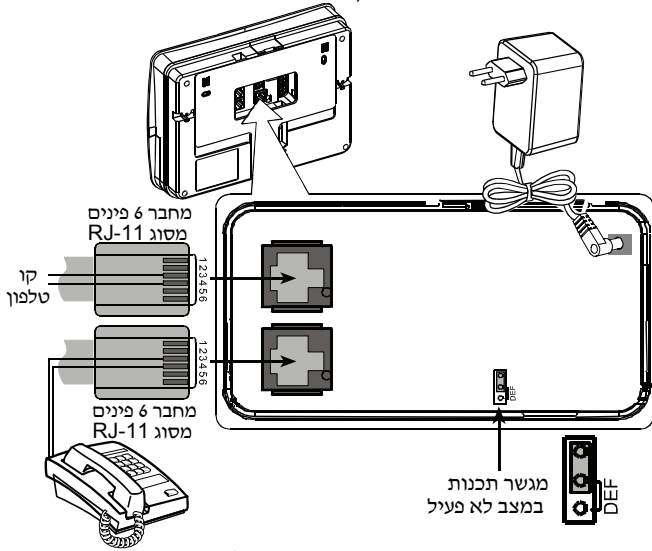
התקנה על שולחן



התקנה על קיר



חיבור מתח חשמלי וטלפון



איור 2 – חיבור מתח וטלפון

רישום משדרים בזיכרון המערכת

ע"י שימוש במערכת תכנות ממוחשבת מקומית / מרוחקת, אפשר "לרשום" עד 28 משדרים / התקנים אלחוטיים בזיכרון מערכת **אמבר בייסיק**. עד 15 משדרים / התקנים אלחוטיים אפשר "לרשום" באופן מקומי, ללא מחשב, במערכת **אמבר בייסיק**, כדלהלן:

1. העבר את מגשר התכנות למצב DEF (ראה איור 2).
2. כל הנוריות צריכות להבהב כדי לסמן שהמערכת נמצאת במצב תכנות. פתח את מכסת בית הסוללה (ראה איור 1 צעד 4).
3. לחץ לחיצה קצרה חד פעמית על הקפיץ המוצג באיור 3, כדי לבחור את מספר האזור הרצוי של המערכת שבו המשדר הרצוי יירשם. כל לחיצה מקדמת למספר האזור הבא (1 עד 15).



צירוף ההבהובים של הנוריות מצביע על מספר האזור, כמוצג בטבלה הבאה:

טבלה 1 – חייווי מספר אזור

נורית				מספר אזור
-	-	-	ON	1
-	-	ON	-	2
-	-	ON	ON	3
-	ON	-	-	4
-	ON	-	ON	5
-	ON	ON	-	6
-	ON	ON	ON	7
ON	-	-	-	8
ON	-	-	ON	9
ON	-	ON	-	10
ON	-	ON	ON	11
ON	ON	-	-	12
ON	ON	-	ON	13
ON	ON	ON	-	14
ON	ON	ON	ON	15
-	-	-	-	16 (מחיקת כל האזורים)

כתב אחריות למוצר

האחריות לא תחול במקרים הבאים: התקנה לא נאותה, שימוש לא נכון, אי קיום הוראות ההתקנה וההפעלה, שינוי, שימוש לרעה, תאונה או חבלה ותיקון שלא על-ידי היצרן. היצרן אינו מציע מוצג שהמוצר ימנע מוות ו/או נזק לגוף ו/או נזק לרכוש הנובעים מפריצה, תקיפה, שוד, שריפה או מאירועים אחרים, או שהמוצר יספק בכל המקרים התרעה או הגנה הולמת. המשתמש מבין, כי אזעקה שהותקנה כראוי ומתוחזקת כראוי, יכולה רק להקטין את הסיכון הכרוך בהתרחשות אירועים כאמור ללא התרעה, אולם לא תוכל תמיד למנוע אותם ואת תוצאותיהם.

הוראות למשתמש: על המשתמש לפעול על פי הוראות ההתקנה וההפעלה, ובין היתר, לבדוק את המוצר ואת המערכת כולה לפחות פעם אחת מידי שבוע, הואיל ומסיבות שונות, לרבות התנאים הסביבתיים, הפרעות חשמל וחבלות, המוצר עלול לפעול שלא כראוי.

4. הפעל את המשדר הרצוי. יישמעו 2 צפצופים וצרוף הנוריות המתאים יאיר באופן קבוע (ראה טבלה 1).
5. כדי לוודא שהמשדר הרצוי אכן נרשם, הפעל שוב את המשדר וודא שכל הנוריות יבהבו פעם אחת (אחת אחר השניה, באופן מחזורי) ואז צרוף הנוריות המתאים יאיר באופן קבוע.
6. בצע טעימים 3-5 עבור כל המשדרים הרצויים.
7. צא ממצב התכנות ע"י העברת מגשר התכנות למצב OFF (יציאה אוטומטית מתבצעת אם לא נעשית כל פעולה במשך 4 דקות).
8. סגור מכסה בית הסוללות.

מחיקת רישום משדרים מזיכרון המערכת

אפשר לבטל רישום של משדרים אלחוטיים, ע"י שימוש במערכת תכנות ממוחשבת מרוחקת או מקומית.

אפשר לבטל רישום של משדרים מזיכרון מערכת **אמבר בייסיק** באופן מקומי, ללא מחשב, כדלהלן:

1. העבר את מגשר התכנות למצב DEF. כל הנוריות צריכות להבהב כדי לסמן שהמערכת נמצאת במצב תכנות.
2. פתח את מכסת בית הסוללות (ראה איור 1 צעד 4).
3. לחץ באופן חוזר ונשנה על הקפיץ (ראה איור 3), כדי לבחור את אזור המערכת הרצוי שבו המשדר יימחק (ראה טבלה 1).
4. כדי למחוק משדר מהזיכרון לחץ על הקפיץ במשך כשלוש שניות (צרוף הנוריות המתאים ייכבה), ואז לחץ עליו שוב 3 פעמים באופן רצוף. כתוצאה, צרוף הנוריות המתאים (ראה טבלה 1) יבהבו.
5. כדי למחוק את כל המשדרים מזיכרון מערכת **אמבר בייסיק**, לחץ באופן חוזר ונשנה על הקפיץ (מוצג באיור 3) עד שכל הנוריות יבהבו, לחץ על הקפיץ והחזק אותו לחוץ במשך 3 שניות, ואז לחץ עליו 3 פעמים ברציפות. כתוצאה, כל הנוריות ייכבו למשך שניה אחת ואז יבהבו אופן קבוע.

הערה:

כשלא רשום אף משדר בזיכרון המערכת, כל הנוריות מהבהבות (☀️ ☀️ ☀️ ☀️).

בדיקת התקנים אלחוטיים

1. העבר את מגשר התכנות למצב DEF (ראה איור 2). כל 4 הנוריות צריכות להבהב.
2. הפעל שידור מהתקן אלחוטי ע"י לחיצת כפתור השידור שלו. וודא שיישמעו 2 צפצופים. צפצופים אלו מהווים חייווי שעוצמת האות הנקלט היא טובה.



רח' הברזל 24, רמת החייל, תל-אביב 69710