



D-305486

Nederlands

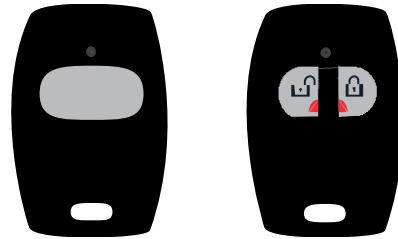
tyco | Visonic**PB-101 PG2 / PB-102 PG2****Gebruikershandleiding****Draadloze paniekknop**

1. INLEIDING

De PB-101 PG2 en de PB-102 PG2 zijn kleine PowerG zenders voor gebruik met de PowerMaster centrales en andere PowerG ontvangers.

Druk op de knop(pen) in het midden van het toestel om het zenden te starten. De geactiveerde zender stuurt een alarmcode en geeft een ledsignaal om een geslaagde of mislukte verzending te bevestigen en (*alleen PB-102*) een zoemtoon.

De PB-101/102 heeft verscheidene draag- of montageopties. Het toestel wordt geleverd met een riemclip, een sleutelhanger, een neklint en een houder die kan worden vastgemaakt aan de riemclip of aan een muur kan worden gemonteerd.



Figuur 1 PB-101 en PB-102

2. BEDIENING



VOORZICHTIG: Dit apparaat mag alleen op veilige plaatsen worden gebruikt.

De volgende functies zijn beschikbaar:

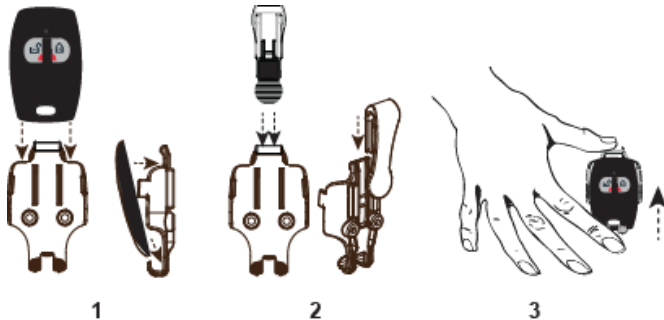
Functie	PB-101		PB-102	
Paniek Het signaal meldt een noodsituatie aan uw centrale bewakingsstation.		Houd de knop gedurende 2 - 7 seconden ingedrukt.		Houd beide knoppen gedurende meer dan 3 seconden samen ingedrukt.
Inschakelen Schakelt uw systeem in in de Geheel-modus.	---	Niet van toepassing		Houd deze knop gedurende ten minste 1 seconde ingedrukt.
Uitschakelen Schakelt uw systeem uit.	---	Niet van toepassing		Houd deze knop gedurende ten minste 1 seconde ingedrukt.

3. DRAAGBAARHEID EN MONTAGE

Dit gedeelte beschrijft hoe u de PB-101/102 bevestigt voor de verschillende draagbaarheidsopties.



WAARSCHUWING! Gevaar op stikken; Kleine onderdelen; De zender en de riemclip zijn NIET geschikt voor kinderen onder de 3 jaar.



Figuur 2 De PB-101/102 aan een riemclip bevestigen

- Schuif de PB-101/102 in de houder tot u voelt dat hij vastklikt.
- Schuif riemclip op de glijders achteraan de houder.

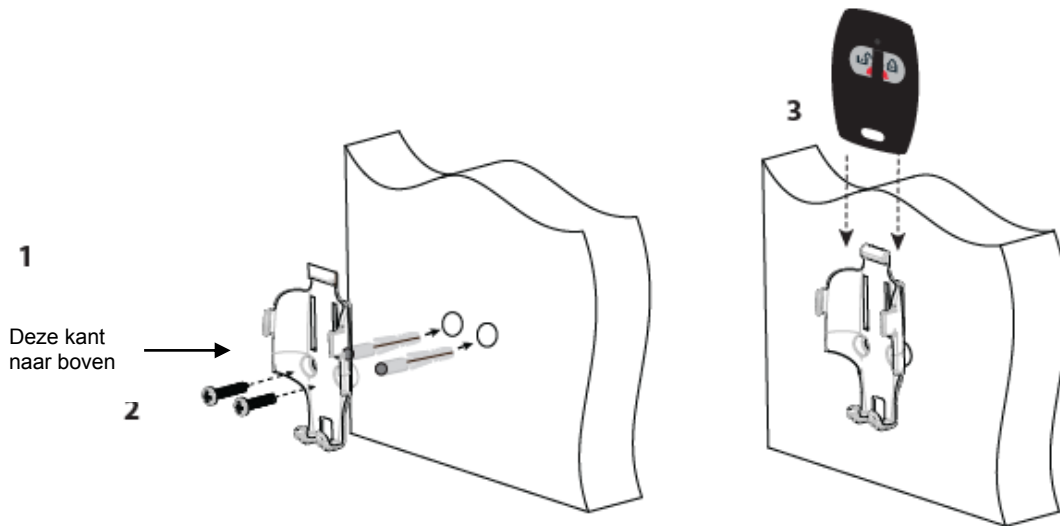
- Om de PB-101/102 uit de aan de wand gemonteerde of aan de riemclip bevestigde houder te verwijderen, drukt u de bovenkant van

de houder naar omlaag en duwt u de zender met uw vingers naar omhoog.



Figuur 3 De PB-101/102 aan een sleutelhanger bevestigen

Figuur 4 De PB-101/102 aan een neklint bevestigen





Figuur 5 De PB-101/102 in een wandhouder bevestigen

1. Gebruik de in de verpakking van de PB-101/102 geleverde twee schroeven en pluggen om de houder met de opening naar boven aan de wand te bevestigen.
2. Schuif de PB-101/102 in de houder tot u voelt dat hij vastklikt.
3. Om de PB 101/102 uit de houder te verwijderen, drukt u de bovenkant van de houder naar omlaag en duwt u de zender met uw vingers naar omhoog, zoals in figuur 2.

4. INLEREN EN CONFIGURATIE VAN DE PB-101/102

4.1 Inleren

Het inleerproces stuurt de identificatie van de PB-101/102 naar de centrale van het systeem en maakt communicatie tussen de PB-101/102 en de centrale mogelijk.

1. Open het installatiemenu van de PowerMaster centrale en selecteer "02:ZONES/ZENDERS"
2. Selecteer de optie "APP. INLEREN".
3. Ga bij de PowerMaster centrale staan. Houd de  knop (PB-101 PG2) of de linkse  knop (PB-102 PG2) ingedrukt tot de gele led brandt en laat de knop vervolgens los. De led moet 2 seconden branden en daarna gedurende 10 seconden knipperen.

4.2. De parameters van de paniekknop configureren (for PowerG Version 18 systems only)

Ga naar het menu **APPARAAT INSTELLINGEN** en volg de hierna beschreven instructies voor de configuratie van de PB-101 PG2 and PB-102 PG2 paniekknoppen.

Optie	Instructies voor de configuratie
Funcie submenu ¹	Bepaalt of Inschakelen/Uitschakelen wordt gebruikt of de PGM wordt bediend. Mogelijke instellingen: Inschakelen/Uitschakelen (standaard) en PGM AAN/UIT.
Supervisie	Bepaalt of de centrale de door de paniekknop verzonden supervisieberichten gedurende een periode van 8 uur zal monitoren. Mogelijke instellingen: Uitgeschakeld (standaard) en Ingeschakeld.

5. TESTEN EN ONDERHOUD

5.1 Een nieuw toestel testen

Aangezien de PB-101/102 met geïnstalleerde batterij wordt geleverd, is het toestel vrijwel klaar om te worden getest.

BELANGRIJK! Voor het testen moet u de PB-101/102 bij de centrale inleren, zoals uitgelegd in de programmeerinstructies van de centrale.

1. Ga op 3 meter van de centrale staan en druk op de knoppen. Controleer of de led van de verzending brandt.
2. Controleer of de centrale reageert zoals u ze hebt geprogrammeerd en zoals in de programmeerinstructies van de centrale wordt uitgelegd.

3. Test de zender op verschillende locaties binnen de door de ontvanger gedekte zones, om "dode" locaties op te sporen waar het signaal door wanden, grote voorwerpen of bouwmaterialen wordt geblokkeerd.

Opmerking: Als dode/marginale zones een probleem zijn, kunt u de prestaties misschien verbeteren door de ontvanger te verplaatsen.

¹ Alleen voor PB-102 PG2

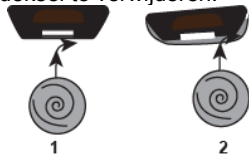
5.2 De batterij vervangen

Vervang de batterij ten minste om de 5 jaar of wanneer u merkt dat de leds tijdens het zenden flikkeren. Gebruik een CR2032 lithiumbatterij van 3V van het merk VARTA of een andere door UL erkende fabrikant, die u bij een door Visonic erkende leverancier koopt.

OPMERKING: Let op de polariteit van de batterij, zoals getoond in Figuur 7. Een verkeerd gebruik van lithiumbatterijen kan verhitting, explosie of brand en persoonlijke letsels veroorzaken.

WAARSCHUWING: Explosiegevaar als batterijen verkeerd worden geplaatst. Vervang de batterij door een identiek model of een door de fabrikant aanbevolen equivalent type. Houd batterijen uit de buurt van kleine kinderen. Raadpleeg onmiddellijk een arts als een batterij wordt ingeslikt. Probeer deze batterijen niet op te laden. Ruim gebruikte batterijen op volgens uw plaatselijke voorschriften voor de opruiming en recycling van afval.

1. Plaats een munt in de gleuf in het midden van de onderzijde van het toestel en draai ze om de twee delen van elkaar te scheiden.
2. Schuif de munt naar de hoek van het toestel en draai ze opnieuw om het deksel te verwijderen.

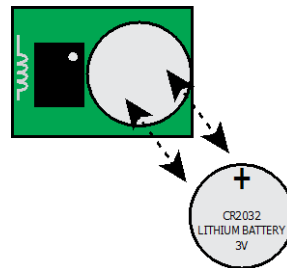


Figuur 6. De PB-101/102 openen

5.3 Reinigen

Vette vingers kunnen de zender vuil maken. Reinig hem uitsluitend met een zachte doek of een spons, lichtjes vochtig gemaakt met water en zachte detergent. Droog onmiddellijk af.

Opmerking: Zorg dat het elastische kussentje in het deksel op zijn plaats blijft. Plaats het terug als het uit het deksel valt.



Figuur 7. De batterij vervangen

3. Neem de oude batterij uit haar houder en vervang ze door een aanbevolen nieuwe batterij. Zorg dat de "+" kant van de batterij naar boven is gericht, om de juiste polariteit te verzekeren.
4. Test het toestel door kort op een van de zendknoppen te drukken. De led moet branden.
5. Plaats het deksel terug en controleer of het vastklikt.

Het gebruik van schuurmiddelen is streng verboden. Gebruik ook nooit solventen zoals kerosine, aceton of thinner.

Dompel het product nooit onder in een vloeistof. Ze zou de elektronische kringen kunnen beschadigen.

6. BEPERKINGEN VAN HET PRODUCT

De draadloze systemen van Visonic zijn zeer betrouwbaar en worden volgens strenge normen getest. Vanwege hun zwakke zendvermogen en het beperkte bereik (vereist door FCC en andere regelgevende overheden) moet men echter rekening houden met bepaalde beperkingen:

- A. Ontvangers kunnen worden geblokkeerd door radiosignalen op of in de buurt van hun bedrijfsfrequenties, ongeacht de geselecteerde code.
- B. Een ontvanger reageert op slechts één verzonden signaal tegelijk.
- C. Draadloze apparaten moeten regelmatig worden getest om na te gaan of er storingsbronnen zijn en als bescherming tegen defecten.

Toegewezen frequenties voor draadloze apparaten in de Europese landen (EU)

433,92 MHz is in geen enkele lidstaat van de EU beperkt.

7. CONFORMITEIT MET NORMEN



De PB-101 PG2 / PB102 PG2 voldoet aan de volgende normen:

EN 300220, EN 301489 EN 50130-4, EN 50130-5, EN 61000-6-3, EN 60950-1, EN 50131-1, EN-50131-3 en EN-50131-6 Type C.

Visonic Ltd. verklaart hierbij dat de radioapparatuur van het type PB-101/102 PG2 voldoet aan de eisen van Richtlijn 2014/53/EU.

De volledige tekst van de EU-conformiteitsverklaring is beschikbaar op het volgende internetadres: <http://www.visonic.com/download-center>.

De Power G randapparaten hebben een tweewegs communicatiefunctie met de in de technische brochure beschreven bijkomende voordelen. Deze functie is niet getest op haar compliantie met de respectieve technische eisen en maakt dus geen deel uit van de certificering van dit product.

Beveiligingsgraad

Voldoet aan EN 50131-1, EN-50131-3-6 en EN-50131-6 Type C: deze apparatuur kan worden toegepast in geïnstalleerde systemen tot en met beveiligingsgraad 2.

Milieuklasse

EN 50131-3 Klasse II

WAARSCHUWING! Veranderingen of aanpassingen aan deze eenheid die niet uitdrukkelijk zijn goedgekeurd door de fabrikant kunnen geautoriseerd gebruik ongeldig maken.

BIJLAGE: SPECIFICATIES

Frequentieband (MHz)	Europa en rest van de wereld: 433-434,72, 868-869,15 VS: 912-919.185
Maximaal zendvermogen	10dBm @ 433MHz, 14dBm @ 868MHz
Batterijtype	Varta 3V CR-2032 lithiumbatterij.
Onderdrempel batterijspanning	2,05 V
Verwachte levensduur van de batterij	tot 5 jaar
Bedrijfstemperatuur	-10° tot 55°C
Vochtigheidsgraad	Gemiddelde vochtigheidsgraad (RH) ~ 75% condensatievrij, max. 95% 30 dagen/jaar
Afmetingen (LxBxD)	53 x 33 x 11 mm
Gewicht	15 g
Gewicht (met batterij)	20 g



W.E.E.E. Verklaring productrecycling

Raadpleeg het bedrijf waarbij u dit product hebt gekocht voor informatie over de recycling. Als u dit product opruimt en niet voor reparatie retourneert, moet u ervoor zorgen dat het wordt gerecycleerd zoals voorgeschreven door de leverancier. Dit product mag niet met het gewone huisvuil worden opgeruimd.

Richtlijn 2002/96/EG Afgedankte elektrische en elektronische apparatuur.

Wanneer u het product niet langer gebruikt, moet u alle batterijen verwijderen en ze afzonderlijk opruimen. Breng elektrische toestellen naar het plaatselijke inzamelpunt voor afgedankte elektrische en elektronische apparatuur. Batterijen zijn schadelijk voor de gezondheid en het milieu. Help om het milieu tegen gezondheidsrisico's te beschermen.

GARANTIE

Visonic Limited (de "Verkoper") garandeert uitsluitend aan de oorspronkelijke aankoper (de "Aankoper") dat alleen dit product ("het Product") vrij is van defecten in materiaal en vakkundigheid bij normaal gebruik en onderhoud, over een periode van twaalf (12) maanden vanaf de datum van levering door de Verkoper.

Deze Garantie geldt uitsluitend op voorwaarde dat het Product correct werd geïnstalleerd, onderhouden en bediend bij normaal gebruik conform de aanbevolen installatie- en bedieningsinstructies van de Verkoper. Deze Garantie is niet van toepassing op producten die omwille van een andere reden, te bepalen door de Verkoper, defect zijn, zoals een verkeerde installatie, het niet volgen van de aanbevolen installatie- en gebruiksinstructies, verwaarlozing, sabotage, misbruik of vandalisme, ongeval, wijzigingen aan het product, of reparatie door anderen dan de Verkoper.

De Verkoper verklaart niet dit Product niet gecompromitteerd en/of misleid kan worden of dat het Product elk overlijden, persoonlijke en/of lichamelijke verwonding en/of schade aan eigendommen als resultaat van een inbraak, diefstal, brand of andere gebeurtenis kan voorkomen of dat het Product in alle gevallen een adequate waarschuwing of bescherming zal geven. Een goed geïnstalleerd en onderhouden product vermindert enkel het risico van dergelijke gebeurtenissen zonder waarschuwing, maar het is geen verzekering of garantie dat zo'n gebeurtenis niet zal plaatsvinden.

DEZE GARANTIE IS EXCLUSIEF EN UITDRUKKELIJK IN PLAATS VAN ALLE ANDERE SCHRIFTELIJKE OF MONDELINGE GARANTIES, VERPLICHTINGEN OF AANSPRAKELIJKHEDEN, UITDRUKKELIJK AANGEGEVEN OF GEÏMPliceERD, INCLUSIEF ENIGE GARANTIE VAN VERKOOPBAARHEID OF GESCHIKTHEID VOOR EEN BIJZONDER DOEL OF ANDERS. IN GEEN GEVAL ZAL DE VERKOPER JEGENS IEMAND AANSPRAKELIJK ZIJN VOOR ENIGE GEVOLG- OF INCIDENTELE SCHADE DOOR SCHENDING VAN DEZE GARANTIE OF ENIGE ANDERE GARANTIES, ZOALS BOVENVERMELD.

IN GEEN ENKEL GEVAL ZAL DE VERKOPER AANSPRAKELIJK ZIJN VOOR ENIGE SCHADE, INBEGREPEN ZONDER BEPERKING, VOOR SPECIALE, INDIRECTE, ONVOORZIENE, RESULTERENDE, OF STRAFRECHTELIJKE SCHADE OF VERLIES, SCHADE OF KOSTEN, MET INBEGRIJF VAN HET VERLIES VAN HET GEBRUIK, WINSTEN, OPBRENGSTEN, OF GOODWILL, RECHTSTREEKS OF ONRECHTSTREEKS VOORTVLOEIEND UIT DE ONMOGELIJKHEID VAN HET PRODUCT GEBRUIK TE MAKEN, OF VOOR HET VERLIES OF DE Vernietiging VAN ANDERE EIGENDOMMEN OF ENIGE ANDERE REDEN, ZELFS INDIEN DE VERKOPER OP DE HOOGTE WERD GESTELD VAN DE MOGELIJKHEID VAN DERGELIJKE SCHADE.

DE VERKOPER IS NIET AANSPRAKELIJK VOOR OVERLIJDEN, PERSOONLIJKE EN/OF LICHAAMELIJKE VERWONDING EN/OF SCHADE AAN EIGENDOM OF ANDER VERLIES, HETZIJ DIRECT, INDIRECT, INCIDENTEEL, OF GEVOLGSCHADE, OF ANDERZIJDS, GEBASEERD OP EEN BEWERING DAT HET PRODUCT NIET GOED ZOU HEBBEN GEFUNCTIONEERD.

Nochtans, indien de Verkoper direct of indirect aansprakelijk wordt gehouden voor enig verlies of schade onder deze beperkte waarborg, **DAN ZAL DE MAXIMALE (EVENTUELE) AANSPRAKELIJKHEID VAN DE VERKOPER IN GEEN GEVAL DE AANKOOPPRIJS VAN HET PRODUCT OVERSCHRIJDEN**, dat als vereffende schade vastgesteld zal worden en niet als een straf en het zal het volledige en enige rechtsmiddel zijn tegen de Verkoper.

Door aanvaarding van de levering van het Product, stemt de Aankoper in met de genoemde verkoopvoorwaarden en garantie en bevestigt hij/zij dat hij/zij hiervan op de hoogte werd gesteld.

Sommige rechtsgebieden staan de uitsluiting of beperking van incidentele of gevolgschade niet toe, bijgevolg gelden deze beperkingen mogelijk niet onder bepaalde omstandigheden.

De Verkoper is in geen geval aansprakelijk voor de beschadiging en/of de verstering van telecommunicatie- of elektronische apparatuur of programma's.

De verplichtingen van de Verkoper zullen onder deze Garantie beperkt worden tot het repareren en/of vervangen, door hem te bepalen, van het defecte product of enig deel daarvan. Een herstel en/of vervanging verlengt de oorspronkelijke Garantieperiode niet.

De Verkoper is niet verantwoordelijk voor demonterings- en/of herinstallatiekosten. Om van deze Garantie gebruik te kunnen maken, dient het Product met een vooruitbetaalde en verzekerde zending teruggestuurd te worden aan de Verkoper. Alle verzend- en verzekeringskosten vallen onder de verantwoordelijkheid van de Aankoper en worden niet opgenomen in deze Garantie.

Deze garantie zal niet gewijzigd, aangepast of verlengd worden, en de Verkoper machtigt niemand om in zijn opdracht deze garantie te wijzigen, aan te passen of te verlengen. Deze garantie is alleen van toepassing op het Product. Alle producten, accessoires of hulpstukken van anderen die in samenwerking met het Product gebruikt worden, inclusief de batterijen, zullen slechts gedekt worden door hun eigen eventuele garantie. De Verkoper is niet aansprakelijk voor enige directe, indirecte, incidentele, gevolg- of andere schade of verlies, die veroorzaakt is door een defect van het Product tengevolge van producten, accessoires of hulpstukken van anderen, inclusief batterijen die in samenwerking met de Producten gebruikt zijn. Deze Garantie is exclusief bedoeld voor de oorspronkelijke Aankoper en is niet overdraagbaar.

Deze Garantie geldt als aanvulling en heeft geen invloed op uw juridische rechten. Elke bepaling in deze garantie die in strijd is met de Wetgeving in de staat of het land waar het Product wordt geleverd, is niet van toepassing.

Waarschuwing: De gebruiker dient de installatie- en gebruiksinstructies van de Verkoper op te volgen en onder andere het Product en het hele systeem minstens eenmaal per week te testen. Bovendien dient de gebruiker alle noodzakelijke voorzorgsmaatregelen te treffen voor zijn/haar veiligheid en de bescherming van zijn/haar eigendom.

1/08



D-305486

**Johnson
Controls**

E-MAIL: info@visonic.com

INTERNET: www.visonic.com

© 2019 Johnson Controls. Alle rechten voorbehouden JOHNSON CONTROLS, TYCO en VISONIC zijn handelsmerken en/of geregistreerde handelsmerken. Gebruik zonder toelating is ten strengste verboden.

PB-101/102 D-305486 (REV. 1, 10/19)