



D-305494

Português

PB-101 PG2 / PB-102 PG2

Botão de Pânico Sem Fio



Guia do Usuário

1. INTRODUÇÃO

O PB-101 PG2 e o PB-102 PG2 são pequenos pingentes PowerG desenvolvidos para serem usados com os painéis de controle PowerMaster e outros receptores PowerG.

Para ativar a transmissão, aperte o botão (ou os botões) de pressão no centro da unidade. Quando ativado, o transmissor emite um código de alarme, uma indicação LED que confirma a transmissão bem-sucedida ou malsucedida, e (somente no PB-102) uma campainha.

O PB-101/102 possui várias opções para transportá-lo ou instalá-lo. A unidade vem com um prendedor de cinto, um chaveiro, um cordão e um suporte que pode ser ligado ao prendedor de cinto ou disposto na parede.

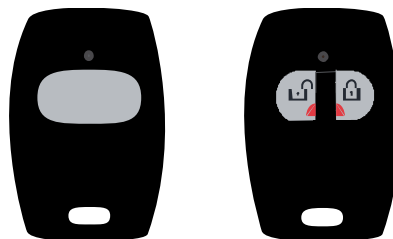


Figura 1. PB-10 e PB-102

2. OPERAÇÃO



CUIDADO: Este equipamento só deve ser usado em locais sem risco.

As funções a seguir estão disponíveis:

Função		PB-101		PB-102
Pânico O sinal notificará sua estação de monitoramento central sobre uma situação de emergência.		Mantenha o botão pressionado por 2 a 7 segundos.		Mantenha ambos os botões pressionados ao mesmo tempo por mais de 3 segundos.
Arm Arma seu sistema no modo DIST.	---	Não aplicável		Mantenha este botão pressionado por ao menos 1 segundo.
Desarm. Desarma seu sistema.	---	Não aplicável		Mantenha este botão pressionado por ao menos 1 segundo.

3. CONSTRUÇÃO QUE FAVORECE A PORTABILIDADE E A INSTALAÇÃO

Esta seção descreve como ligar o PB-101/102 a várias opções de portabilidade.



AVISO! Risco de choque; partes pequenas; o pingente e o prendedor de cinto **NÃO** devem ser usados por crianças com menos de 3 anos.

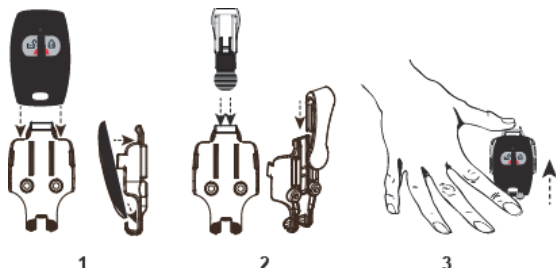


Figura 2 Ligando o PB-101/102 a um prendedor de cinto

1. Deslize o PB-101/102 rumo ao suporte até senti-lo encaixar com segurança dentro dele.
2. Para fixar o prendedor de cinto, deslize-o sobre os trilhos na traseira do suporte.

3. Para remover o PB-101/102 do suporte instalado na parede ou do prendedor de cinto, pressione o topo do suporte para baixo e empurre o pingente para cima com os dedos.



Figura 3 Ligando o PB-101/102 a um chaveiro



Figura 4 Ligando o PB-101/102 a um cordão

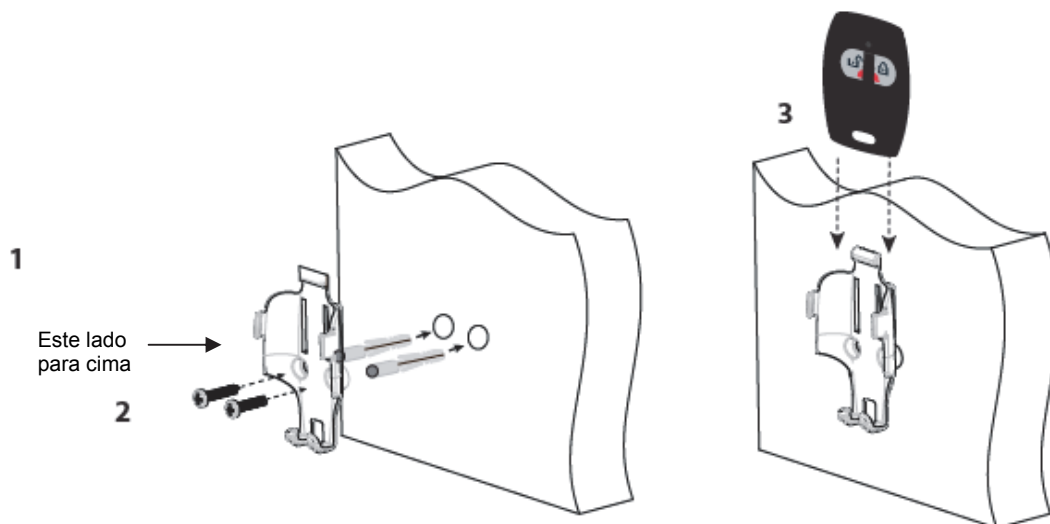


Figura 5 Ligando o PB-101/102 a um suporte de parede

1. Usando os dois parafusos e âncoras plásticas incluídos na caixa do PB-101/102, alinhe o suporte voltado para cima e fixe o suporte na parede.
2. Deslize o PB-101/102 rumo ao suporte até senti-lo encaixar com segurança dentro dele.
3. Para remover o PB 101/102 do suporte, pressione o topo do suporte para baixo e empurre o pingente para cima com os dedos conforme ilustra a Figura 2.

4. REGISTRO E CONFIGURAÇÃO DO PB-101/102

4.1. Registro

O processo de Registro "ensina" ao painel de controle do sistema a ID do PB-101/102 e permite que este se comunique com o painel.

1. Entre no menu do instalador do painel PowerMaster e selecione "02:ZONAS/DISP".
2. Selecione a opção "ADIC NOVO DISP".
3. Fique próximo do painel PowerMaster. Mantenha pressionado o botão (no caso do PB-101 PG2) ou o botão esquerdo (no caso do PB-102 PG2) até que o LED amarelo acenda e, então, solte o botão. Certifique-se de que o LED permaneça aceso por 2 segundos e, então, pisque por 10 segundos.

4.2. Configurando os parâmetros do botão de pânico (for PowerG Version 18 systems only)

Entre no menu **DEVICE SETTINGS** e siga as instruções de configuração para os botões de pânico do PB-101 PG2 e do PB-102 PG2 conforme descritas abaixo.

Opção	Instruções de configuração
Funcionalidade ¹	Define se usa Arm/Desarmar ou opera o PGM. Configurações opcionais: Arm/Desarmar (padrão) e PGM ON/OFF.
Supervisão	Define se o painel de controle monitorará mensagens de supervisão enviadas pelo botão de pânico por um período de 8 horas. Configurações opcionais: Desativado (padrão) e Ativado.

5. TESTE E MANUTENÇÃO

5.1. Testando uma nova unidade

Visto que o PB-101/102 é fornecido com a bateria já instalada, a unidade vem praticamente pronta para ser testada.

IMPORTANTE! Antes de testar, registre o PB-101/102 no painel de controle conforme indicado nas instruções de programação do painel.

1. Fique a 3 m de distância do painel de controle e pressione os botões. Verifique se o LED de transmissão acende.
2. Certifique-se de que o painel de controle responde conforme programado e conforme mencionado nas instruções de programação do painel.

3. Opere o pingente em vários locais dentro da área coberta pelo receptor para determinar pontos "mortos", onde a transmissão é bloqueada por paredes e objetos grandes, ou afetada por materiais estruturais.

Obs.: Se as zonas mortas/marginais forem um problema, reposicionar o receptor pode melhorar o desempenho.

¹ Só se aplica ao PB-102 PG2

5.2. Trocando a bateria

Troque a bateria ao menos uma vez a cada 5 anos ou quando perceber que o LED cintila nas transmissões. A bateria necessária é a bateria de lítio de 3 V do tipo CR2032, fabricada pela VARTA ou por outra fabricante aprovada pela UL, adquirida de um fornecedor aprovado pela Visonic.

OBS.: A polaridade da bateria deve ser observada, conforme ilustra a Figura 7. O manuseio inadequado de baterias de lítio pode resultar em aquecimento, explosão ou incêndio, que podem levar a ferimentos.

AVISO: Perigo de explosão se as baterias forem instaladas incorretamente. Troque somente pelo mesmo tipo recomendado pelo fabricante ou equivalente. Mantenha longe do alcance de crianças pequenas. Se as baterias forem engolidas, procure imediatamente um médico. Não tente recarregar essas baterias. A eliminação de baterias usadas deve ser feita de acordo com as leis de recuperação e reciclagem de rejeitos da sua área.

1. Insira uma moeda na entrada no centro da base do dispositivo e torça para separar os dois lados.
2. Em seguida, deslize a moeda até o canto do dispositivo e torça novamente para remover a tampa.

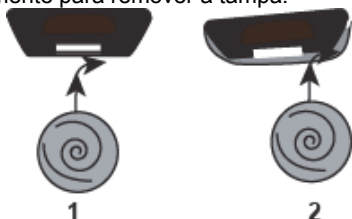


Figura 6. Abrindo o PB-101/102

5.3. Limpeza

O pingente pode se sujar se tocado por dedos oleosos. Limpe-o somente com um pano macio ou esponja ligeiramente umedecida com uma mistura de água e detergente e seque-o imediatamente.

Obs.: Certifique-se de que a almofada elástica dentro da tampa permaneça no lugar. Coloque-a de volta no lugar se ela cair.

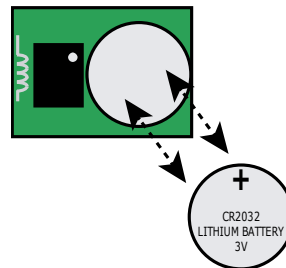


Figura 7. Trocando a bateria

3. Retire a bateria antiga do alojamento e troque-a por uma nova bateria recomendada. Certifique-se de que o sinal de mais da bateria esteja voltado para cima, obtendo a polaridade correta.
4. Teste a unidade pressionando momentaneamente uma das chaves de transmissão. O indicador LED deve acender.
5. Recoloque a tampa até ela estalar, indicando que fechou.

O uso de substâncias abrasivas de qualquer tipo é estritamente proibido. Também nunca utilize solventes como querosene, acetona ou tiner.

Não mergulhe o produto em nenhum líquido, para impedir danos aos circuitos eletrônicos.

6. LIMITAÇÕES DO PRODUTO

Os sistemas sem fio da Visonic são muito confiáveis e testados de acordo com altos padrões. No entanto, devido à baixa energia de transmissão e ao alcance limitado (exigidos pela FCC e por outras autoridades regulamentares), algumas limitações devem ser levadas em conta:

- A. Os receptores podem ser bloqueados por sinais de rádio que ocorram em suas frequências operacionais, ou próximas a estas, independentemente do código selecionado.
- B. Um receptor só responde a um sinal transmitido por vez.
- C. Os equipamentos sem fio devem ser testados regularmente para determinar se há fontes de interferência e para protegê-los contra falhas.

Alocações de frequência para dispositivos sem fio em países europeus (UE)

433,92 MHz não é restrito em nenhum país membro da UE.

7. CONFORMIDADE COM NORMAS



O PB-101/102 PG2 cumpre com o seguinte:

EN 300220, EN 301489 EN 50130-4, EN 50130-5, EN 61000-6-3, EN 60950-1, EN 50131-1, EN-50131-3 e EN-50131-6 Tipo C.

O PB-101 PG2 e o PB-102 PG2 são compatíveis com os requisitos RTTE - Diretiva 1999/5/EC do Parlamento Europeu e do Conselho de 9 de março de 1999.

Os dispositivos periféricos Power G têm funcionalidade de comunicação em duas vias, proporcionando benefícios adicionais conforme descritos no folheto técnico. Essa funcionalidade não foi testada para cumprir com os respectivos requisitos técnicos e, portanto, deve ser considerada fora do âmbito de certificação do produto.

Classificação de segurança

De acordo com as normas EN 50131-1, EN-50131-3-6 e EN-50131-6 Tipo C: este equipamento pode ser aplicado em sistemas instalados até e incluindo a Classificação de segurança 2.


Classe ambiental

EN 50131-3 Classe II

AVISO! As alterações ou modificações nesta unidade que não sejam expressamente aprovadas pela parte responsável pela conformidade poderão anular a autoridade do usuário em operar o equipamento.

APÊNDICE: ESPECIFICAÇÕES

Banda de frequência (MHz)	Europa e resto do mundo: 433-434,72, 868-869,15 EUA: 912-919.185
Tipo de bateria	Bateria de lítio de 3 V tipo CR-2032 da Varta.
Limite de bateria fraca	2,05 V
Expectativa de vida da bateria	Até 5 anos
Temperatura operacional	-10° a 55° C
Umidade	Umidade relativa (UR) Média ~ 75% sem condensação, máx. 95% 30 dias/ano
Dimensões (CxLxP)	53 x 33 x 11 mm
Peso	15 g
Peso (bateria incluída)	20 g

	Declaração de Reciclagem de Produto R.E.E.E. Para informações referentes à reciclagem deste produto, você deve entrar em contato com a empresa da qual originalmente o adquiriu. Se está descartando este produto, e não devolvendo-o para conserto, você deve garantir que ele seja retornado como identificado por seu fornecedor. <u>Este produto não deve ser jogado fora como lixo comum.</u> Diretiva 2002/96/EC de Resíduos de Equipamentos Elétricos e Eletrônicos. Quando este produto não estiver sendo usado, remova todas as baterias e as guarde separadamente. Leve os aparelhos elétricos aos pontos de coleta locais para eliminação de equipamentos eletrônicos e elétricos. As baterias são nocivas à saúde e ao meio ambiente. Ajude a proteger o meio ambiente contra riscos à saúde.
---	---

GARANTIA

A Visonic (o "Fornecedor") garante apenas este produto (o "Produto") somente para o comprador original (o "Comprador") contra defeitos de fabricação e materiais, sob o uso normal do Produto, por um período de doze (12) meses a partir da data de envio pelo Fornecedor.

Esta Garantia é absolutamente condicional quanto ao Produto ser adequadamente instalado, mantido e operado sob condições de uso normal, de acordo com as instruções de instalação e operação recomendadas pelo Fornecedor. Os produtos que apresentarem defeito por qualquer outro motivo, de acordo com os critérios do Fornecedor, como instalação inadequada, falha em seguir as instruções de instalação e operação recomendadas, negligência, danos intencionais, mau uso ou vandalismo, danos acidentais, alteração ou violação, ou reparos realizados por outra pessoa que não seja o fornecedor, não estão cobertos por esta Garantia.

O Fornecedor não garante que este Produto não possa ser comprometido e/ou violado, ou que o Produto impedirá qualquer morte e/ou dano pessoal e/ou danos à propriedade resultantes de roubo, assalto, incêndio ou outro, ou que o Produto fornecerá, em todas as situações, aviso ou proteção adequados. O Produto, adequadamente instalado e mantido, apenas reduz o risco de que tais eventos ocorram sem aviso e não é uma garantia ou seguro de que tais eventos não irão ocorrer.

ESTA GARANTIA É EXCLUSIVA E SUBSTITUI EXPRESSAMENTE TODAS AS OUTRAS GARANTIAS, OBRIGAÇÕES OU RESPONSABILIDADES, SEJAM ELAS ESCRITAS, VERBAIS, EXPRESSAS OU IMPLÍCITAS, INCLUSIVE QUALQUER GARANTIA DE COMERCIALIZAÇÃO OU ADEQUAÇÃO PARA UM FIM EM ESPECIAL, OU OUTROS. EM NENHUM CASO O FORNECEDOR SERÁ RESPONSABILIZADO POR QUALQUER DANO CONSEQUENTE OU INCIDENTAL DEVIDO À QUEBRA DESTA GARANTIA OU DE QUALQUER OUTRA GARANTIA, COMO SUPRACITADO.

EM NENHUM EVENTO O FORNECEDOR SERÁ RESPONSABILIZADO POR QUALQUER DANO ESPECIAL, INDIRETO, INCIDENTAL, CONSEQUENTE OU PUNITIVO OU PELA PERDA, DANO OU DESPESA, INCLUINDO PERDA DE USO, LUCRO, RECEITA OU BOA REPUTAÇÃO, DECORRENTE DIRETA OU INDIRETAMENTE DO USO OU INABILIDADE DO COMPRADOR EM USAR O PRODUTO, OU PELA PERDA OU DESTRUIÇÃO DE OUTRAS PROPRIEDADES OU POR QUALQUER OUTRO MOTIVO, MESMO QUE O FORNECEDOR TENHA SIDO AVISADO SOBRE A POSSIBILIDADE DE TAL DANO.

O FORNECEDOR NÃO SERÁ RESPONSABILIZADO POR QUALQUER MORTE, DANO PESSOAL E/OU LESÃO CORPORAL E/OU DANOS À PROPRIEDADE OU QUALQUER OUTRA PERDA, SEJA ELA DIRETA, INDIRETA, INCIDENTAL, CONSEQUENTE OU OUTRA, COM BASE EM UMA REIVINDICAÇÃO DE QUE O PRODUTO FALHOU EM SEU FUNCIONAMENTO.

Entretanto, se o Fornecedor for considerado responsável, direta ou indiretamente, por qualquer perda ou dano decorrente sob esta garantia limitada, **A RESPONSABILIDADE MÁXIMA (SE HOUVER) DO FORNECEDOR NÃO PODERÁ EM NENHUM CASO EXCEDER O PREÇO DE COMPRA DO PRODUTO**, que será fixado como compensação e não como multa, e esta deverá ser a reparação completa e exclusiva pelo Fornecedor.

Ao aceitar a entrega do Produto, o Comprador concorda com tais condições de venda e garantia e reconhece que elas lhe foram informadas.

Algumas jurisdições não permitem a exclusão ou limitação de danos incidentais ou consequentes, e, portanto, essas limitações podem não se aplicar em determinadas circunstâncias.

O Fornecedor não será responsabilizado em decorrência da corrupção e/ou mau funcionamento de qualquer equipamento de telecomunicações ou eletrônico, ou ainda de qualquer programa.

As obrigações do Fornecedor sob esta Garantia estão limitadas unicamente ao reparo e/ou substituição, segundo critério do Fornecedor, de qualquer Produto ou peça do mesmo que comprovadamente esteja com defeito. Nenhum reparo e/ou troca fará com que se estenda o período de Garantia. O Fornecedor não será responsável pelos custos de desmontagem e/ou reinstalação. Para exercer esta Garantia, o Produto deverá ser devolvido ao Fornecedor com frete pré-pago e seguro. Todos os custos de frete e seguro são de responsabilidade do Comprador e não estão incluídos nesta Garantia.

Esta Garantia não deverá ser modificada, variada ou ampliada, e o Fornecedor não autoriza nenhuma pessoa a agir em seu nome na modificação, variação ou ampliação desta Garantia. Esta Garantia se aplicará apenas ao Produto. Todos os produtos, acessórios ou anexos de terceiros usados em conjunto com o Produto, incluindo baterias, serão cobertos exclusivamente por sua própria garantia, caso haja. O Fornecedor não será responsável por qualquer dano ou perda, seja direta, indireta, incidental, consequente ou outra, causados pelo mau funcionamento do Produto devido a produtos, acessórios ou anexos de terceiros, incluindo baterias, usados em conjunto com o Produto. Esta Garantia é exclusiva ao Comprador original e não é passível de cessão.

Esta Garantia se dá em acréscimo a seus direitos legais, não os afetando. Toda disposição desta Garantia que seja contrária à lei no estado ou país no qual o Produto é fornecido não se aplicará.

Aviso: O usuário deve seguir as instruções de instalação e operação do Fornecedor, incluindo testar o Produto e seu sistema completo pelo menos uma vez por semana e tomar todas as precauções necessárias para sua segurança e a proteção de sua propriedade.

1/08



E-MAIL: info@visonic.com
SITE: www.visonic.com

©VISONIC LTD. 2014 PB-101/102 D-305494 (REV. 0, 5/14)



D-305494